



Evropská unie  
Evropský sociální fond  
Operační program Zaměstnanost

# ANALÝZA ODPADOVÉHO HOSPODÁŘSTVÍ



**Lozice**



**Obec:** Lozice  
**Kontaktní adresa:** Lozice 71, 538 54  
**Vyhotovení:** 2021  
**Zpracovatel:** Svazek obcí Košumberska, nám. Plk. Josefa Koukala 1  
538 54 Luže

## **Analýza vznikla v rámci projektu**

Efektivní veřejná správa obcímikroregionu Košumbersko

Reg. číslo: CZ.03.4.74/0.0/0.0/17\_080/0009967



**Název projektu:**

Efektivní veřejná správa obcí mikroregionu Košumbersko  
Reg. číslo: CZ.03.4.74/0.0/0.0/17\_080/0009967

---



## Obsah

Úvod .....	4
1. Základní informace o obci .....	5
1.1 Způsob vytápění bytů v obci .....	6
1.2 Spotřeba paliv a produkce popelovin .....	6
2. Charakteristika svozové firmy .....	7
3. Systém nakládání s odpady v obci .....	7
3.1 Třídění odpadů – odvozový systém .....	7
3.2 Třídění odpadů – donáškový systém .....	8
3.3 Shromažďování tříděného odpadu .....	8
3.4 Zařízení pro nakládání s komunálním odpadem .....	8
4. Produkce odpadů .....	9
5. Náklady obce na odpadové hospodářství v roce 2019 .....	10
6. Přehled výtěžnosti komodit .....	12
7. Závěr .....	13
Příloha 1 .....	15
Aktivity obce pro motivaci občanů a firem v obci ke třídění odpadů. ....	15
Příloha 2 .....	17
Dotazníkové šetření .....	17
 <i>Seznam tabulek</i> .....	 19
<i>Seznam obrázků</i> .....	19
<i>Seznam grafů</i> .....	19



## Úvod

Odpadové hospodářství je nedílnou součástí života společnosti a obec hraje v OH<sup>1</sup> významnou roli. Obce i města usilují o co možná nejefektivnější fungování ve vztahu ke svému okolí, ochraně životního prostředí a s tím i související efektivní hospodaření s odpady. Každá obec musí mít stanoven systém, jak se v obci budou likvidovat směsné a nebezpečné odpady, jak třídit papír, plasty, sklo, kovy a bioodpady. Největším problémem nakládání s komunálními odpady je vysoká produkce směsného odpadu, proto se připravuje výrazné zvýšení poplatku za ukládání směsného odpadu na skládku. Zvýšení poplatku tak povede k nárůstu výdajů obcí na odpadové hospodářství.

Cílem této analýzy je posoudit stav odpadového hospodářství, posoudit výsledky výdajů obcí na nakládání s odpady a navrhnout opatření k optimalizaci a aktivity obce pro motivaci občanů a firem v obci k třídění odpadů

Součástí této analýzy je dotazníkové šetření mezi obyvateli obce, které proběhlo v červnu 2020.

Tato analýza vznikla, dle manuálu ARNIKY „Odpadové hospodářství obcí“, které podpořilo ministerstvo životního prostředí.

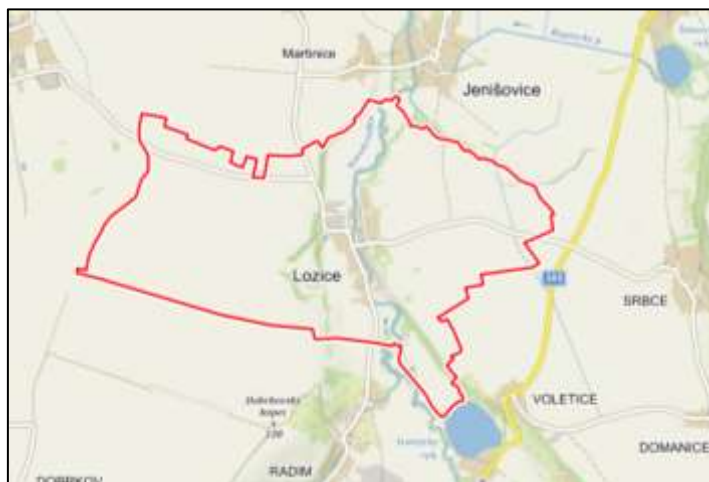
---

<sup>1</sup> [Odpadové hospodářství](#)





## 1. Základní informace o obci



Zdroj: Mapy.cz, Katastrální území obce Lozice

Status	Obec
LAU 2 (obec)	CZ0531 571750
Pověřená obec	Chrast
Obec s rozšířenou působností	Chrudim
NUTS 3 (Kraj)	Pardubický
Historická země	Čechy
Katastrální výměra	3,67 km <sup>2</sup>
Počet obyvatel k 1.1.2020	153 <sup>2</sup>
Nadmořská výška	281 m n. m.
Části obce	1
Katastrální území	1

Základní informace o obci Lozice<sup>3</sup>:

Obec Lozice leží v okrese Chrudim v Pardubickém kraji. První zmínka o obci pochází z roku 1131. Obcí protéká řeka Novohradka. Rozprostírá se na samé hranici Českomoravské vysočiny. Je tvořena jednou částí a jednou základní sídelní jednotkou. Obec leží převážně v zemědělské oblasti. V širším okolí se nenachází žádný větší průmyslový podnik. Míra znečištění je zde prakticky nulová. Nejsou zde plochy staré ekologické zátěže.

V roce 2019 získala obec za svou krásnou přírodu, zeleň a kulturní a společenský život titul Vesnice Pardubického kraje – Zlatá stuha.

<sup>2</sup> Český statistický úřad: Počet obyvatel v obcích - k 1.1.2020. Praha. 30. dubna 2020. Dostupné online. [cit. 2020-05-01]

<sup>3</sup> <https://cs.wikipedia.org/wiki/Lozice>





## Graf 1:

05-01 Počet obyvatel obce [obyv.] za posledních 10 let



### 1.1 Způsob vytápění bytů v obci

Dle vyžádaných údajů u ČHMÚ bylo v roce 2019 v Lozicích vytápěno celkem 53 rodinných a bytových domů.

51 rodinných domů, z toho byl 1 dům vytápěn dálkově, 42 zemním plynem, 2 topily elektřinou, 2 uhlím a 3 dřevem.

### 1.2 Spotřeba paliv a produkce popelovin

Z hlediska produkce odpadů pevných paliv je v roce 2019 spotřeba následující: 13,3 tun hnědého uhlí, 0,9 tun hnědouhelných briket, 0,7 tun černého uhlí, 0,1 tun koksu. Tj. celkem **15 tun**. 83,6 tun dřeva, 1,2 tun biobriket a 53,1 tis.m<sup>3</sup> zemního plynu.

Přibližný odhad popelovin z uhlí byl odhadnut na 10 % spotřeby uhlí, tj. **1,5 tun**. **V přepočtu na hlášeného obyvatele je to cca 7,5 kg popele uhlí za rok.**

<b>153 obyvatel = 1 148 kg popele z uhlí za rok</b>
---

**Pozn.:** Tyto údaje jsou orientační a vycházejí z podkladů Českého statistického úřadu z roku 2011. Aktuální údaje budou na vyžádání u ČHMÚ v tomto roce.





## 2. Charakteristika svozové firmy

### Technické služby Hlinsko, s.r.o.

Srnská 382, 539 01 Hlinsko

IČ: 25951611

469 326 551, info@tshlinsko.cz

Služby týkající se odpadového hospodářství zajišťuje na základě smlouvy pro obec společnost Technické služby Hlinsko s. r. o.

Předmětem činnosti svozové firmy je zejména ucelený systém nakládání s odpady v souladu se zákony o odpadech a potřebami obsluhovaných obcí.

Cílem společnosti je trvalá nabídka kvalitních a bezpečných služeb občanům, obcím i podnikatelským subjektům.

Mezi základní hodnoty společnosti se řadí:

- nakládání s odpady v souladu s platnou legislativou
- zajištění vysoké kvality poskytovaných služeb
- trvalé zlepšování kvality poskytovaných služeb
- poskytování komplexních služeb v oblasti nakládání s odpady
- otevřenost k zákazníkům i dodavatelům, udržování oboustranně výhodných partnerských vztahů

## 3. Systém nakládání s odpady v obci

Systém nakládání s odpady obce se řídí obecně závaznou vyhláškou č. 2/2020<sup>4</sup> o místním poplatku za provoz systému shromažďování, sběru, přepravy, třídění, využívání a odstraňování komunálních odpadů.

Momentálně obec využívá kombinaci odvozového a donáškového systému nakládání s odpady. Pro směsný komunální odpad platí systém odvozový, což znamená, že každá nemovitost má své sběrné nádoby, které jsou v pravidelných intervalech vyprazdňovány.

### 3.1 Třídění odpadů – odvozový systém

Svoz odpadu z domácností, sběrných hnízd a služby týkající se odpadového hospodářství zajišťují pro Lozice Technické služby Hlinsko, s.r.o.

Frekvence svozu odpadů z domácností je 1 x za 14 dní. Cena poplatku je stanovena obcí na 600 Kč za poplatníka (poplatník definován ve vyhlášce č. 2/2020) a část obec dotuje.

V obci není nastaven žádný motivační systém pro předcházení vzniku odpadů.

<sup>4</sup> <http://www.lozice.cz/soubory-deska/opravena-vyhlaska-o-odpadu-2020-dg.pdf>



### 3.2 Třídění odpadů – donáškový systém

Pro využitelné odpady je využíván systém donáškový, což znamená, že občané využívají síť sběrných míst se sběrnými nádobami určenými pro tento sběr.

Komunální odpad se v obci třídí na: papír, plasty včetně PET lahví, sklo, kovy, objemný a nebezpečný odpad, bioodpad, směsný komunální odpad a sběr olejů a jedlých tuků.

Na území je k dispozici také kontejner na textil.

Sběr a svoz nebezpečného a objemného odpadu zajišťují také Technické služby Hlinsko, s.r.o.

### 3.3 Shromažďování tříděného odpadu

Sběrné nádoby jsou v Lozicích na veřejných prostranstvích umístěny na celkem 3 stanovištích. Je zde rozmístěno celkem 12 sběrných nádob.

**Tabulka 2:**

**02-01 Přehled nádob/pytlů (ks) celkem**

Komodita kód	Komodita název	Počet instalovaných nádob (ks)	Počet pytlů (ks)	Počet sběrných dvorů (ks)
PAP	papír	3	0	0
PAPNK	papír ve směsi s nápojovým kartonem	0	0	0
PL	plast	3	0	0
PLNK	plast ve směsi s nápojovým kartonem	0	0	0
PLKOV	plast ve směsi s kovem	0	0	0
SKC	sklo čiré	3	0	0
SKS	sklo směsné	3	0	0
KOV	kov	0	0	0
NK	nápojový karton	0	0	0

**Tabulka 3:**

**02-02 Informace o instalovaných nádobách**

Komodita kód	Komodita - název	Objem (litr)	Počet instalovaných nádob (ks)	Počet vyvezených nádob (ks)	Typ nádoby
PAP	Papír	1300	2	14	KS
PAP	Papír	2500	1	5	KS
PL	Plast	1300	2	14	KS
PL	Plast	2500	1	7	KS
SKC	Sklo čiré	1300	2	0	KS
SKC	Sklo čiré	2500	1	0	KS
SKS	Sklo směsné	1100	1	0	KS
SKS	Sklo směsné	1300	2	1	KS

### 3.4 Zařízení pro nakládání s komunálním odpadem

Na území obce se nenachází sběrný dvůr ani zde není provozována skládka inertního odpadu.



## 4. Produkce odpadů

V následujících tabulkách jsou uvedeny údaje o produkci komunálních odpadů v letech 2018 až 2020.

**Tabulka 4:** Produkce vybraných komunálních odpadů v obci v přepočtu na 1 trvale hlášeného obyvatele v letech 2017 až 2019 (kg/ob)

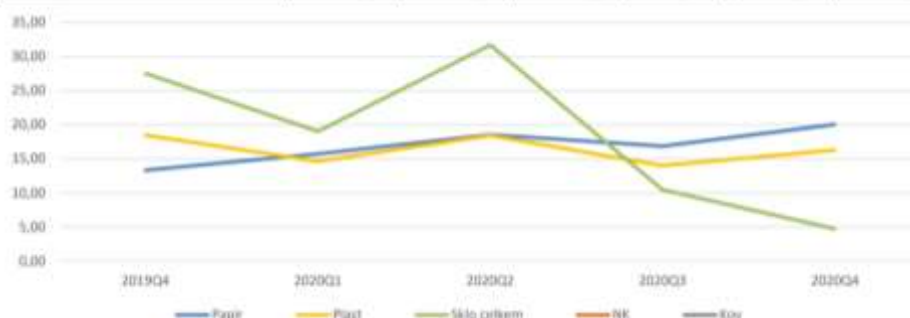
Rok	Počet obyvatel	Papír	Plast	Sklo	Směsný odpad	Objemný odpad
2017	163	12,4	12,2	25,8	171,0	x
2018	163	12,9	13,9	31,9	204,0	x
2019	156	14,2	17,5	25,2	189,5	16,7

Pokud do statistiky zahrneme pouze základní komodity jako je papír, plast a sklo, dostaneme číslo 56,9 kg, přičemž celorepublikový průměr v r. 2019, dle společnosti EKO-KOM, činil 51,3 kg.

**Tabulka 5:**

04-01 Výtěžnost obce [kg/obyv./rok] z posledního dodaného výkazu + předchozí 4 Q

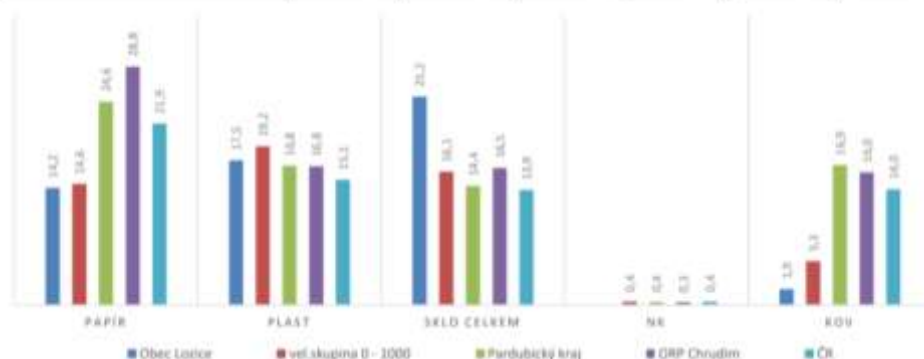
Období	Papír	Plast	Sklo celkem	NK	Kov	SKO
2019Q4	13,3	18,5	27,5	0,0	0,0	190,3
2020Q1	15,7	14,7	19,1	0,0	0,0	230,6
2020Q2	18,6	18,4	31,7	0,0	9,2	176,3
2020Q3	16,9	14,0	10,5	0,3	0,0	205,9
2020Q4	20,1	16,3	4,7	0,0	0,0	186,0



**Tabulka 6:**

04-02 Výtěžnost obce [kg/obyv./rok] za poslední uzavřený rok 2019 ve srovnání s velikostními skupinami

Skupina	Papír	Plast	Sklo celkem	NK	Kov	SKO
Obec Ložice	14,2	17,5	25,2	0,0	1,9	189,5
vel. skupina 0 - 1000	14,6	19,2	16,1	0,4	5,3	227,9
Pardubický kraj	24,6	16,8	14,4	0,4	16,9	185,7
ORP Chrudim	28,8	16,8	16,5	0,3	16,0	204,3
ČR	21,9	15,1	13,9	0,4	14,0	195,5



## 5. Náklady obce na odpadové hospodářství v roce 2019

Kvalitní odpadové hospodářství charakterizuje kromě výše nákladů nízká produkce směsného odpadu a vysoká úroveň recyklace.

Některé komodity, zejména plast, papír a sklo odevzdané svozovým společenstvem projdou dotříděním na třídících linkách a předají se konečnému zpracovateli k recyklaci. Tento systém zajišťuje obalová společnost EKO-KOM, která zasílá obcím finanční odměnu za vytríděný odpad na jejich území a předán zpět k využití a také za provozování sběrné sítě kontejnerů, která umožňuje občanům třídít.

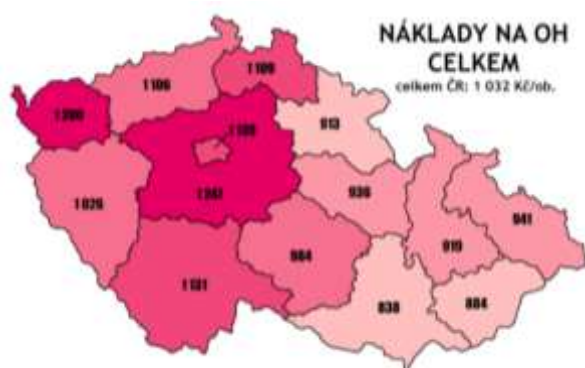
Obec pravidelně zveřejňuje informace o příjmech a výdajích na odpadové hospodářství. V následující tabulce uvádíme za rok 2019.

**Tabulka 7:** Výdaje na odpadové hospodářství dle hlášení EKO-KOMU za rok 2019

Příjmy obce	Celkem (Kč)	(Kč/ob)	Vybrané výdaje obce	Celkem (Kč)	(Kč/ob)
Za popelnice			Tříděný sběr		
Za kovy	x	x	Bioodpady		
od EKO-KOMU	25 464	163,2	Směsný odpad	109 395	701,3
			Svoz (objemný, NO <sup>5</sup> )		
<b>Příjem celkem</b>	x	x	<b>Výdaje celkem</b>	125 395	803,8

Z tabulky vyplývá, že jeden obyvatel přinesl tříděním do obecního rozpočtu v roce 2019 celkem 163,2 Kč. Celkem je to tedy 25 102 Kč. Tyto peníze jsou důležitým výnosem odpadového hospodářství obce a měly by být investovány do rozvoje sběru tříděného odpadu v obci. V roce 2019 byly průměrné náklady na odpadové hospodářství v Pardubickém kraji 936 Kč v přepočtu na 1 trvale hlášeného obyvatele. Lozice mají výdaj 803,8 Kč/ob.

**Obrázek 1:**



Zdroj: [zkomory.cz](http://zkomory.cz)

<sup>5</sup> [Nebezpečný odpad](#)

**Tabulka 8:** Podrobný rozpis výdajů a příjmů obce na tříděný sběr v roce 2019

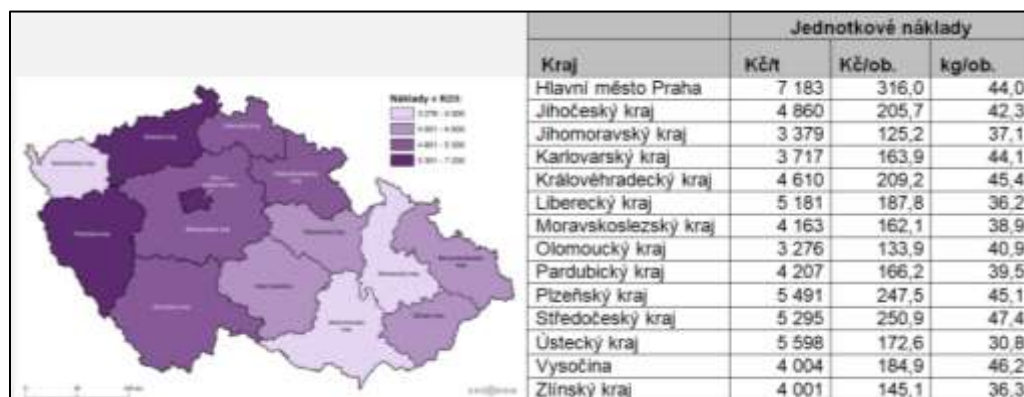
Položka	Výdaje celkem	Výdaje na 1 ob.	Výdaje na 1 tunu	Od EKO-KOMU
	(Kč)	(Kč/ob)	(Kč/t)	(Kč/t)
Tříděný sběr celkem				2 459
Papír				1 600
Plasty				5 376
Sklo				1 099
Směsný odpad	109 395	701	3 683	x

**Tabulka 9:** Vývoj nákladů obce na tříděný sběr v letech 2017-2019

Náklady	2017	2018	2019	2017	2018	2019	2017	2018	2019
	(Kč)	(Kč)	(Kč)	(Kč/t)	(Kč/t)	(Kč/t)	(Kč/ob)	(Kč/ob)	(Kč/ob)
TS <sup>6</sup>		20 522			2 144			125,9	
Papír		3 043			1 450			18,7	
Plasty		12 396			5 458			76,0	
Sklo		5 051			972			31,0	

V porovnání s průměrnými náklady na tříděný sběr v Pardubickém kraji, jsou Lozice pod průměrem.

**Obrázek 2:**



Zdroj: [EKO-KOM](#)

Z tabulek výše nám vyplývá, že výtěžnost v obci ve sledovaném období, lehce roste. Směsný komunální odpad vykazuje mezi roky 2017 a 2018 značný nárůst, naopak o rok později opět pokles. Celkově se však pohybuje v příznivých číslech. Ekonomickou stránku obce lze obecně hodnotit, jako mírně zvýšenou po nákladové stránce.

<sup>6</sup> [Tříděný sběr](#)



## 6. Přehled výtěžnosti komodit

**Tabulka 10:**

03-01 Množství jednotlivých komodit v daném území v daném čase (tuny na období) za posledních ukončených 10 let

rok	papír	plast	sklo celkem	nápojový karton	kov
2011	2,083	2,127	2,411	0,005	0,000
2012	2,395	2,286	2,838	0,012	0,120
2013	2,127	2,186	2,632	0,017	0,000
2014	2,149	1,971	3,119	0,029	0,105
2015	1,972	2,164	4,122	0,019	0,130
2016	1,758	1,971	3,416	0,013	0,200
2017	2,028	1,996	4,212	0,015	0,500
2018	2,099	2,271	5,195	0,008	0,300
2019	2,210	2,725	3,926	0,000	0,300
2020	2,723	2,425	2,525	0,010	0,350

**Tabulka 11:**

03-02 Výtěžnost jednotlivých komodit v daném území v daném čase (kg/obyv/rok) za posledních ukončených 10 let

rok	papír	plast	sklo celkem	nápojový karton	kov
2011	13,1	13,4	15,2	0,0	0,0
2012	15,4	14,7	18,2	0,1	0,8
2013	13,5	13,8	16,7	0,1	0,0
2014	13,6	12,5	19,7	0,2	0,7
2015	12,2	13,4	25,6	0,1	0,8
2016	10,7	11,9	20,7	0,1	1,2
2017	12,4	12,2	25,8	0,1	3,1
2018	12,9	13,9	31,9	0,0	1,8
2019	14,2	17,5	25,2	0,0	1,9
2020	17,8	15,8	16,5	0,1	2,3

**Tabulka 12:**

03-03 Výtěžnost dle komodit (kg/ob/rok) a způsobu sběru za ukončený poslední rok

rok	komodita	celkem	změna v % rok 2019 vs. 2020	veřejná sběrná síť	sběrné dvory , sběrná místa	ostatní způsoby sběru (I, M, V)
2020	papír	17,8	25,6	17,8	0,0	0,0
2020	plast	15,8	-9,3	15,8	0,0	0,0
2020	sklo celkem	16,5	-34,4	16,5	0,0	0,0
2020	NK	0,1	0,0	0,1	0,0	0,0
2020	kov	2,3	19,0	0,0	0,0	2,3



## 7. Závěr

Velký dopad na odpadové hospodářství má nový zákon, který byl schválen Poslaneckou sněmovnou Parlamentu České republiky v prosinci 2020 s účinností od 1.1. 2021.

Schváleny byly nové cíle pro odpadové hospodářství, které usilují o navyšování recyklace komunálních odpadů. Skládkování má být v roce 2035 omezeno na 10 %. Tyto cíle jsou závazné a součástí nového odpadového zákona. Pro obce jsou cíle navýšeny o 5 % (60 % v roce 2025) protože část vytríděných odpadů nebývá materiálově využita (cíle recyklace jsou stanoveny pro materiálové využití). Z důvodů nízké ceny skládkování bude skládkovací poplatek výrazně navýšen. Pokud obec dosáhne stanovené úrovně recyklace, bude ji poskytnuta sleva.

V letošním roce je maximální produkce odpadu stanovena na 200 kg/osoba, přičemž se do tohoto výpočtu započítávají pouze osoby s trvalým bydlištěm v dané obci. Nejsou zde započítány občané, kteří mají v obci pouze rekreační objekt nebo zde žijí bez trvale hlášeného bydliště. Základem poplatku pro letošní rok je 800 Kč/t uloženého odpadu na skládku. V případě dosažení požadovaných hodnot a dosáhne obec na slevu, bude základ poplatku 500 Kč/t. Maximální množství odpadu, které bude možné meziročně uložit na skládku se bude snižovat, a naopak základ poplatku se bude nadále zvyšovat. Zvyšovat se budou také celkové náklady provozovatelům skládek na odstranění odpadu, a ti budou zvyšovat zpoplatnění obcím. Bude tedy pro obce důležité vést co nejlepší přehled o množství odpadu, které bylo vyprodukováno na jeho území, jelikož bude započítatelné každé kilo odpadu. V návaznosti na tyto změny již většina svozových společností se součinností obce opatří obsluhované nádoby čipem, který bude evidován v softwarové aplikaci a přiřazen k číslu popisnému. Bude tak veden systém evidence, kolik je celkem nádob na území obce a kolik bude při svozu odevzdáno odpadu. Nevýhodou malých obcí je rozpočítávání nákladů na společný svoz, kvůli vytíženosti kapacity vozů.

Další změna je v oblasti vybírání poplatků za odpady od občanů a jiných osob, což si vyžádá změny v obecně závazných vyhláškách ve všech obcích, které budou poplatky nadále vybírat. Systém, který si obec zvolí by měl vycházet ze zkušeností místní samosprávy a také z možností, které obcím nabídnou jejich svozové firmy.

Prioritou bude nyní vhodně nastavit systém a výši poplatků občanům tak, aby měli větší snahu třídit odpad, a tak snižovat produkci komunálního odpadu.

Přehled cílů:

**Tabulka 13:** Návrh na zvyšování skládkovacího poplatku v připravované legislativě

Rok	2021	2022	2023	2024	2025	2026	2027	2028	2029	2030
Využitelného odpadu	800	900	1000	1250	1500	1600	1700	1800	1850	1850
Zbytkového odpadu	500	500	500	500	500	600	600	700	700	800

**Poznámka:** Odpadový zákon zakazuje skládkování komunálních odpadů s výhřevností v sušině vyšší než 6,5 MJ/kg. Nebude možné skládkovat ani biologicky nestabilní odpady (hodnota spotřeby kyslíku AT4 do 10 mg O<sub>2</sub>/g sušiny). Zákaz, podle legislativy bude platný od 1. ledna 2024<sup>7</sup>.

Směsný komunální odpad bude považován za využitelný, pokud překročí podmínky (výhřevnost, hodnotu AT4).

<sup>7</sup> <https://www.zakonyprolidi.cz/cs/2001-185>





**Tabulka 14:** Požadovaná úroveň recyklace a předpokládaná recyklační sleva dle návrhu nového zákona o odpadech.

Rok	2019	2020	2021	2022	2023	2024	2025	2026	2027
Úroveň recyklace (%)	35	45	55	60	65	70	70	70	75
Úspora za skládkování (Kč/t)	300	400	500	750	1000	1000	1100	1100	1150

**Poznámka:** Recyklační sleva má být stanovena na základě dosažené úrovně recyklace 2 roky zpět. Pro slevu v roce 2021 je tedy třeba dosáhnout úrovně recyklace 35 % v roce 2019. Výpočet úrovně recyklace má být stanoveno vyhláškou.

Aby bylo dosaženo těchto cílů, je třeba zaměřit se na motivaci občanů a firem v obci ke třídění odpadů. Motivační návrhy jsou uvedeny v Příloze 1.







## Příloha 1

### Aktivity obce pro motivaci občanů a firem v obci ke třídění odpadů.

#### Aktivity motivující občany ke třídění odpadů:

- informovat občany, jak správně třídit (podrobněji, co do jakého kontejneru patří a nepatří) a o možnostech a povinnostech kam jaký odpad odložit. (tuky, baterie)
- informovat občany, jak probíhá recyklace a likvidace jednotlivých složek odpadu (zpravodaj, informativní letáky)
- uspořádat informační kampaň pro veřejnost např. ve spolupráci se společností EKO-KOM, a.s.
- zapojit školu do vzdělávacího programu od společnosti EKO-KOM, a.s., který poskytuje zdarma. Jeho cílem je podpora vědomí odpovědnosti za životní prostředí a propagace tříděného sběru odpadů.
- v rámci motivace pravidelně zveřejňovat výsledky třídění a připojit pochvalu obyvatelům za správné třídění
- jít příkladem – na veřejných akcích v obci využívat třídící koše (např. viz Obr. x)
- třídící koše využívat i na městském úřadě
- podpora domácího kompostování a třídění bioodpadu – poskytování kompostérů
- z důvodů nadprůměrné produkce popele z uhlí, zvážít, zda nebude výhodnější samostatný svoz uhlí
- příklad osvědčené praxe: Některým obcím se osvědčilo informovat domácnosti o nákladech na odpadové hospodářství pomocí jednoduchého letáčku. Domácnosti dostanou zpětnou vazbu a odpadne diskuse o tom, zda se ve Vašem městě platí za odpady hodně či málo.  
Příjmy (poplatky, bonusy za separaci odpadu, ) vs. výdaje (za odvoz popelnic, za odvoz kontejnerů, za velkoobjemový odpad, za nebezpečný odpad) = rozdíl doplatek města na likvidaci odpadu.

#### Obr. 1, 2: Třídící stojan na odpadkové pytle (slouží pouze jako příklad)



Pořizovací cena: cca 570 Kč vč. DPH  
Objem třídění: 3 x 130 litrů



Pořizovací cena: cca 3 200 Kč vč. DPH  
Objem třídění: 3x 120 litrů

#### Aktivity motivující firmy ke třídění odpadů:

- Dodržovat požadavky všech platných zákonů, předpisů, nařízení a jiných požadavků na ochranu životního prostředí, které se vztahuje k jeho činnosti
- Dodržovat zavedený systém environmentálního managementu
- Pravidelně prověřovat a vyhodnocovat svůj environmentální profil, pro snížení dopadů na životní prostředí stanovovat cíle a cílové hodnoty k jeho zlepšování





- Klást důraz na prevenci znečišťování životního prostředí a na ekologickou výchovu a osvětu pro širokou veřejnost
- Šetřit přírodní zdroje postupným snižováním spotřeby energie, vody a tříděním a recyklací odpadů
- Zlepšovat životní prostředí používáním ekologicky šetrných materiálů
- Vzdělávat a motivovat zaměstnance k ochraně životního prostředí

Tyto motivační aktivity pro firmy je vhodné implementovat také do chodu na obecním úřadě a jiných zřizovaných organizací.





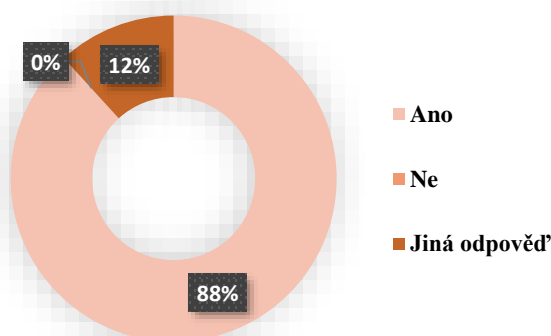
## Příloha 2

### Dotazníkové šetření

Druhou přílohou k této analýze je dotazníkové šetření mezi obyvateli Lozic. Dotazníky bylo možné vyplnit v papírové podobě (dotazníky byly dodány do schránek) nebo v elektronické podobě prostřednictvím odkazu na webových stránkách města nebo Svazku obcí Košumberska. Návratnost dotazníků byla 12,4 % z celkového počtu obyvatel.

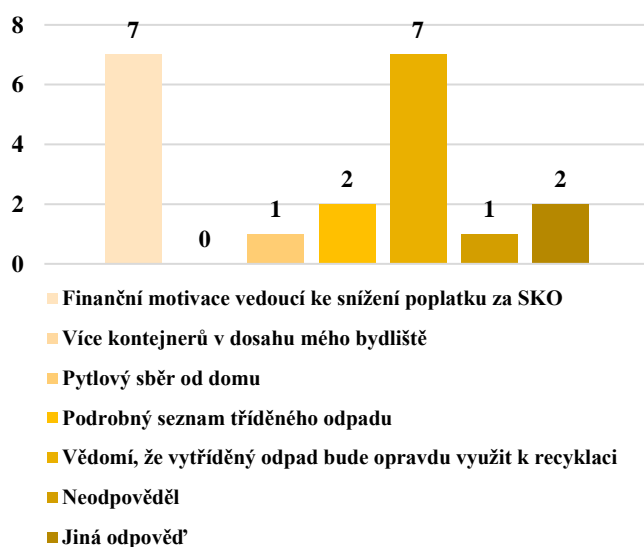
V tomto dotazníku byl zjišťován vztah občanů k odpadovému hospodářství.

#### Graf 1: Vyhovuje Vám dosah kontejnerů na tříděný odpad k Vašemu bydlišti?



Většina obyvatel je spokojena s dosahem kontejnerů na tříděný odpad (88 %). Nikdo neuvedl, že by byla vzdálenost nevyhovující. Objevila se odpověď, že by občané uvítali kontejner na kov a také, že jsou kontejnery nedostačující a malé.

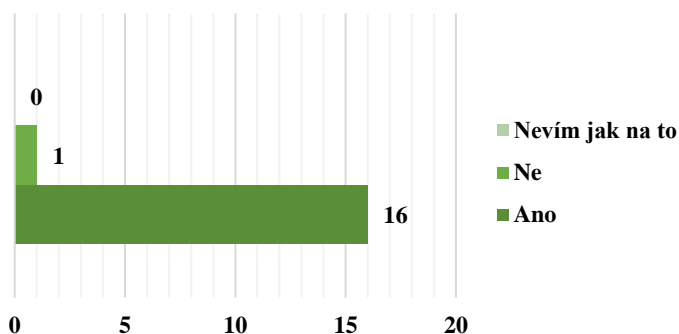
#### Graf 2: Co by Vás motivovalo více třídit?



Dle odpovědí by byla pro občany nejvíce motivující finanční motivace, která by vedla ke snížení poplatku za SKO a také vědomí, že vytríděný odpad bude opravdu zrecyklován. Dva dotazovaní uvedli, že třídí na maximum.

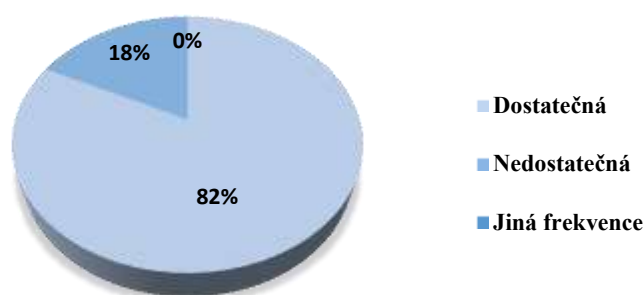


**Graf 3: Snažíte se předcházet vzniku zbytečných odpadů?**



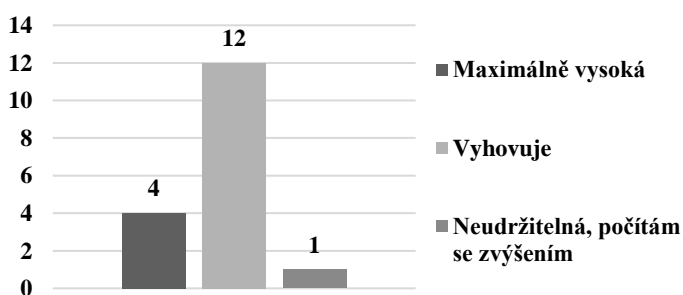
16 dotazovaných se snaží předcházet vzniku zbytečných odpadů. 1 respondent uvedl, že nepředchází vzniku zbytečných odpadů.

**Graf 4: Frekvence svozu SKO<sup>8</sup> je ve Vaší obci?**



82 % dotazovaných je spokojených s frekvencí svozu SKO. 18 % nevyhovuje, avšak neuvedli žádný jiný návrh.

**Graf 5: Výše poplatku za SKO je pro Vás?**



4 dotázaní si myslí, že je výše poplatku na maximální výši. 12 výše poplatku vyhovuje a pouze 1 občan počítá se zvýšením poplatku.

<sup>8</sup> [Směsný komunální odpad](#)





### *Seznam tabulek*

<b>Tabulka 1:</b>	Základní informace o obci
<b>Tabulka 2:</b>	Přehled nádob (ks) celkem
<b>Tabulka 3:</b>	Informace o instalovaných nádobách
<b>Tabulka 4:</b>	Produkce vybraných komunálních odpadů v obci v přepočtu na 1 trvale hlášeného obyvatele v letech 2017 až 2019 (kg/ob)
<b>Tabulka 5:</b>	Výtěžnost obce (kg/obyv./rok) z posledního dodaného výkazu + předchozí 4 Q
<b>Tabulka 6:</b>	Výtěžnost obce (kg/obyv./rok) za poslední uzavřený rok 2019 ve srovnání s velikostními skupinami
<b>Tabulka 7:</b>	Příjmy odpadového hospodářství dle hlášení EKO-KOMU za rok 2019
<b>Tabulka 8:</b>	Vývoj nákladů obce na tříděný sběr v letech 2017-2019
<b>Tabulka 9:</b>	Množství jednotlivých komodit v daném území v daném čase (tuny na období) za posledních 10 let
<b>Tabulka 10:</b>	Výtěžnost jednotlivých komodit v daném území v daném čase (kg/obyv./rok) za posledních 10 let
<b>Tabulka 11:</b>	Výtěžnost dle komodit (kg/obyv./rok) a způsob sběru za ukončený poslední rok
<b>Tabulka 12:</b>	Návrh na zvyšování skládkovacího poplatku v připravované legislativě
<b>Tabulka 13:</b>	Požadovaná úroveň recyklace a předpokládaná recyklační sleva dle návrhu nového zákona o odpadech.

### *Seznam obrázků*

**Obr. 1, 2:** Třídící stojan na odpadkové pytle

### *Seznam grafů*

<b>Graf 1:</b>	Počet obyvatel obce za posledních 10 let
<b>Graf 2:</b>	Vyhovuje Vám dosah kontejnerů na tříděný odpad k Vašemu bydlišti?
<b>Graf 3:</b>	Co by Vás motivovalo více třídít?
<b>Graf 4:</b>	Snažíte se předcházet vzniku zbytečných odpadů?
<b>Graf 5:</b>	Frekvence svozu SKO je ve Vaší obci?
<b>Graf 6:</b>	Výše poplatku za SKO je pro Vás?

