



Evropská unie
Evropský sociální fond
Operační program Zaměstnanost

GENEREL DOPRAVY



Obec: Řepníky
Místní části: Pěšice, Popovec
Kontaktní adresa: Řepníky 34, 538 65
Datum vyhotovení: 2021
Zpracovatel: Svazek obcí Košumberska, nám. Plk. Josefa Koukala 1
538 54 Luže

Generel vznikl v rámci projektu

Efektivní veřejná správa obcí mikroregionu Košumbersko
Reg. číslo: CZ.03.4.74/0.0/0.0/17_080/0009967



Název projektu:

Efektivní veřejná správa obcí mikroregionu Košumbersko
Reg. číslo: CZ.03.4.74/0.0/0.0/17_080/0009967





Obsah

1. Komunikační síť	4
2. Základy dopravní koncepce.....	5
2.1 Veřejná doprava	5
2.2 Pěší doprava	5
2.3 Cyklistická doprava.....	6
2.4 Individuální automobilová doprava.....	7
3. Shrnutí	8

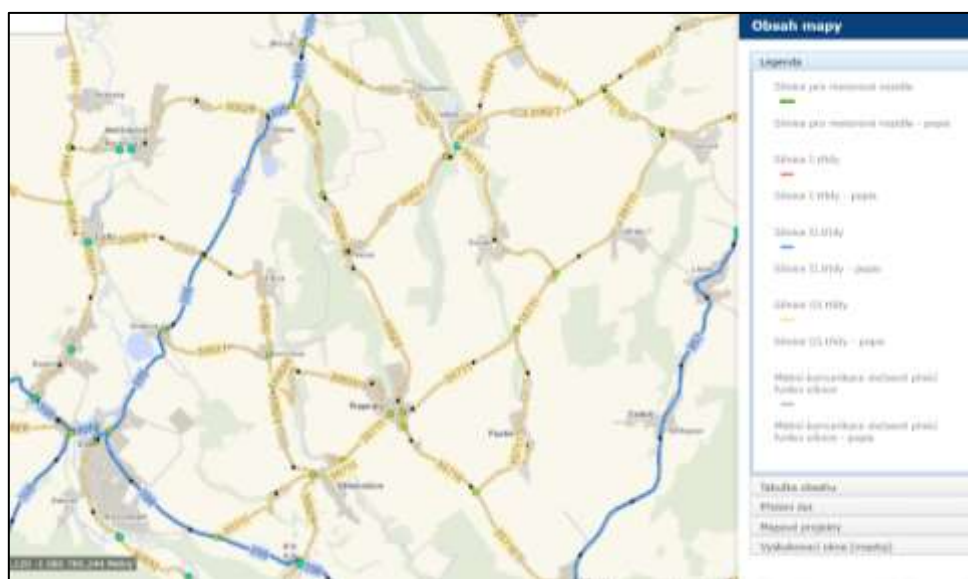


1. Komunikační síť

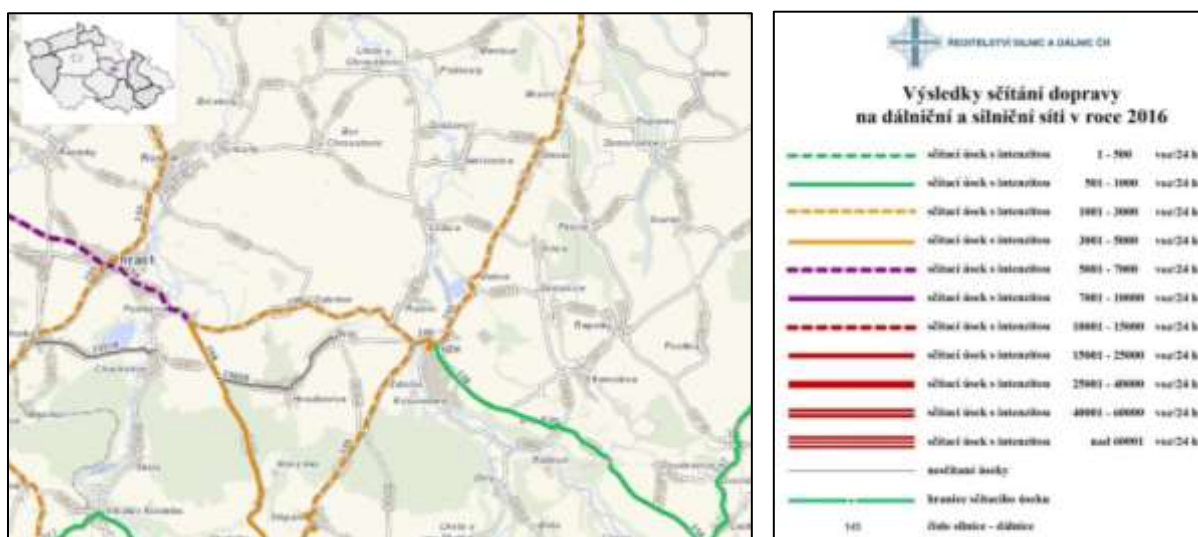
Místní a účelové komunikace:

Přes toto území jsou vedeny následující silnice III. třídy:

III/35711 Vysoké Mýto – Brteč – Řepníky – Střemošice
 III/35716 Libecina – Řepníky
 III/30526 Řepníky – Pěšice – Štěnec
 III/30527 Pěšice – Domoradice
 III/30525 křižovatka silnice III/30527- Popovec – Štěnec
 III/30530 křižovatka silnice III/35711 – Domanice



Obr. 1: Komunikační síť řešeného území



Obr. 2: Sčítání dopravy 2016 (zdroj: ŘSD)

Dle výsledků sčítání dopravy se řadí úsek trasy přes obec Řepníky a její místní části do velmi nízké intenzity. V této sčítací fázi není zahrnut nárůst dopravy související s přepravou stavebního materiálu dálnice D/35, který výrazně ovlivnil stav komunikací a bezpečnost dopravy. Tento nárůst nákladní dopravy má trvat až do října roku 2021.



Aktuální data nejsou v tuto chvíli k dispozici. (Důvodem je přerušení sčítání z důvodu epidemie COVID-19, která nebývale ovlivnila dopravu). Nová data by měla být zveřejněna v roce 2021.

2. Základy dopravní koncepce

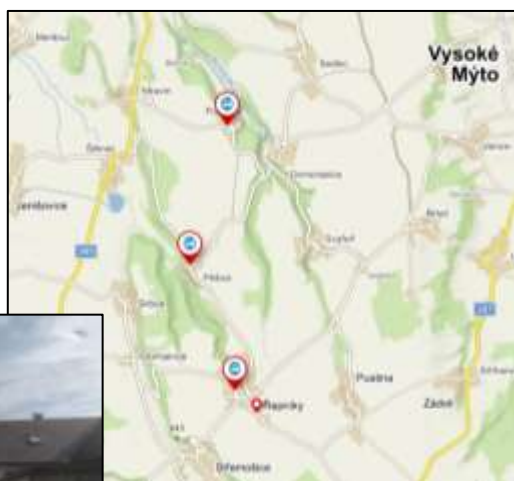
Dopravní systém je řešen systémově a komplexně jako soubor dílčích částí dopravního systému – veřejnou dopravou, pěší a cyklistickou dopravou a individuální automobilovou dopravou.

2.1 Veřejná doprava

Veřejnou dopravní obslužnost zajišťuje dopravce ČSAD Ústí nad Orlicí a.s. a její koncern ICOM Transport a.s. Vedou zde pouze dvě linky, a to trasa 700925 Vysoké Mýto – Luže a 700924 Skuteč – Vysoké Mýto. Tento stav je nedostatečný, avšak je problémové zařídit spoje, aby vyhovovaly celkové dopravní obsluze jak časově, tak územně. Systémové řešení veřejné dopravy je založeno na navazujícím a občanům vyhovujícím systému. Předpokladem je tedy vytíženost dostupných linek, aby nedocházelo ke zrušení. Místní obyvatelé jsou tedy výrazně odkázáni převážně na vlastní automobilovou dopravu.

Síť veřejné dopravní obslužnosti tvoří autobusové zastávky: 3 v Řepníkách (+ 1 zastávka zřízená pro druhý směr), 1 v Pěšicích a 1 na Popovci.

Zázemí autobusových zastávek je popsáno v generelu veřejné dopravy.



Mapy.cz



Hlavní zastávka v Řepníkách u kulturního domu je doplněna přechodem pro chodce, který zde zajišťuje zvýšenou bezpečnost cestujících.

2.2 Pěší doprava

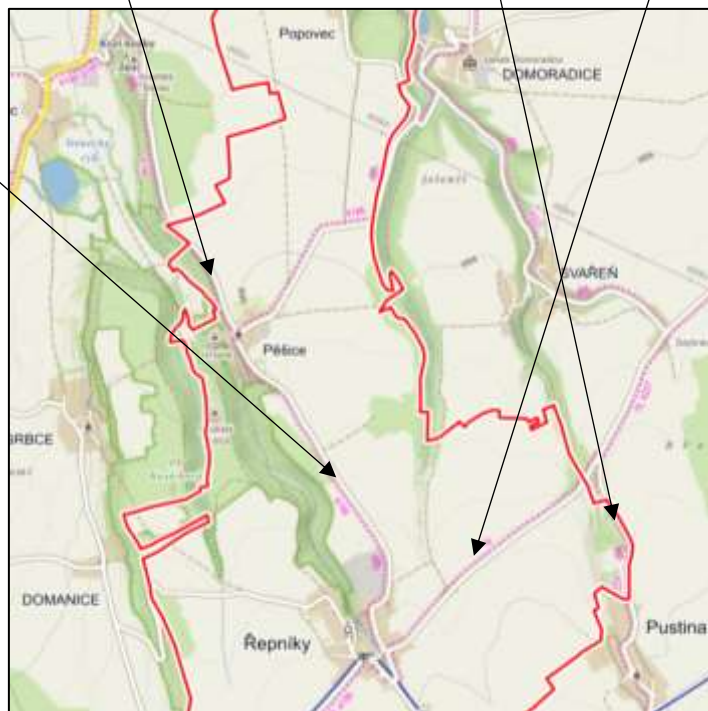
Pěší doprava je základ běžného denního přesunu. Je třeba přednostně řešit riziková a nebezpečná místa pro pohyb osob. Zlepšovat podmínky pro přístupnost do budov, zastávek a chodníků s přihlédnutím na osoby s omezenou schopností pohybu. Síť chodníků je v nedostatečné míře. Uvnitř obce vznikají riziková místa, kde není možné chodníky doplnit kvůli uspořádání místních komunikací. Stav chodníků na některých místech není vyhovující a bude nutné provést kompletní opravu a jejich dobudování.



2.3 Cyklistická doprava

Doplněním komunikační sítě jsou cyklistické trasy. Plní běžnou denní dopravní funkci a rekreační funkci na cykloturistických trasách v řešeném prostoru a celkovém území. Důležité je vytvářet podmínky pro bezpečný provoz cyklistické dopravy a zároveň rozvíjet a doplňovat tyto sítě. Správné značení, cyklostojany či úschovny kol, ale také lavičky a posezení k odpočinku.

Přes Řepníky jsou vedeny regionální značené cyklotrasy: č. 18 Hlinsko – České Petrovice, č. 4186 Bílý Kůň – Domoradice, č. 4194 Pěšice – Slatiňany, č. 4227 údolí Bětnického potoka



Evidenční číslo	Průběh cyklotrasy	Celkem (km)
č. 18	Hlinsko – Skuteč – Předhradí – Doly – Luže – Paletínská kaple – Střemošice – Řepníky – Pustina – Vysoké Mýto – Sruby – Dvořísko – Chocně – Hemže – Seč – České Libchavy – Písečná – Hlavná – Žampach – Žamberk – Zbudov – Klášterec nad Orlicí – České Petrovice	89
č. 4186	Hněvčice – Hluboká – Brdo – Doly – Bílý Kůň – Střemošice – Řepníky – Pěšice – Domoradice – Sedlec – Vraclav – Dobříkov – U Četníka	39
č. 4194	Pěšice – Štěnec – Jenišovice – Martinice – Lozice – Bor u Chroustovic – Synčany – Brčekoly – Blížňovice – Skalice – Hrochův Týnec – Nabočany – Kočí – Vlčnov – Statiňany	29,5
č. 4227	Nové Hradky – Mokrý Lhota – Dvořiště – Libecina – Řepníky (Pustina) – Svařeň – Domoradice – Vinary – Stradouň Radhošť – Jaroslav – Horní Jelení	28

Většina část cyklotras vede po asfaltovém povrchu a má lehkou až střední obtížnost.

V tomto území není vybudována žádná cyklostezka.



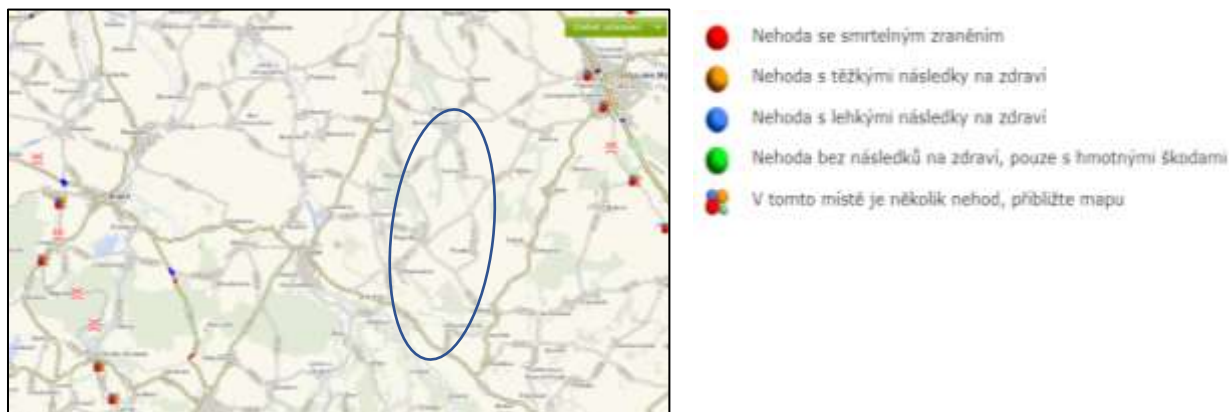
2.4 Individuální automobilová doprava

Vzhledem ke zvyšování automobilové dopravy je třeba výraznější rozvoj infrastrukturní komunikační sítě a zároveň zvyšovat bezpečnost dopravy a zaměřit se na zklidňování dopravy v samotné obci.

Územím neprochází žádná dálnice.

Průjezd obcí trvá přibližně 2 minuty a trasa má cca 1,5 km.

Problémové posouzení nehodových a problémových lokalit je vhodné zadat autorizovanému inženýrovi k podrobnějšímu posouzení a návržení opatření.



Obr. 5: Mapa nehodovosti (zdroj: <http://portal.dopravniinfo.cz/>)

Dle mapy nehodovosti, patří toto území do klidné lokality, bez dopravních nehod a kolizí.

Úpravy a opravy místních komunikací a jejich částí:

V návaznosti na již dokončenou opravu Kulturního domu je v plánu doplnění vstupu novým schodištěm, vyrovnání části zámkové dlažby v průjezdu, vybudování plochy vhodné k parkování a zpevnění zábradlí podél silnice. Jiné výraznější úpravy nebyly provedeny.

V nejbližší době proběhne oprava místních komunikací po povodních, které zajistí SUS Luže.

Největším plánovaným zásahem do komunikací bude vybudování kanalizační sítě, která výrazně ovlivní obecní rozpočet. Komunikace následně budou upravovány ve stávajících trasách a jejich úpravy budou zaměřeny na odstranění místních dopravních závad, zkvalitnění povrchů a bude navrženo dopravní zklidnění s doplněním silničních zrcadel a rychlostním měřidlem.

Parkování:

V obci nejsou žádné zpoplatněné parkovací zóny ani centrální parkoviště. Parkovací místa jsou vymezena na veřejných prostranstvích v obcích a při jednotlivých budovách, dle možností. Větší veřejná parkovací plocha je u obecního úřadu. Parkování je jinak převážně na soukromých pozemcích. Vznikne další parkovací místo před Kulturním domem.

Čerpací stanice:

Čerpací stanice pohonných hmot se na území obce nenachází. Nejbližší čerpací stanice se nachází v Luži (6 km).





3. Shrnutí

Tento dokument slouží jako popis dopravní situace a komunikačního systému. Řádně zpracovaný generel je třeba nechat zajisti odbornou firmou zabývající se dopravním inženýrstvím.

Obec Řepníky se rozvoji a obnově dopravní infrastruktury věnuje plným úsilím a dle finančních možností z obecního rozpočtu, ale plány na rozvoj dopravní infrastruktury je ovlivněn probíhajícím projektem na vybudování tlakové kanalizace.

