



Evropská unie
Evropský sociální fond
Operační program Zaměstnanost

Pasport hřbitova



Řepníky

Název projektu:

Efektivní veřejná správa obcí mikroregionu Košumbersko

Reg. číslo: CZ.03.4.74/0.0/0.0/17_080/0009967

A. Pasport hřbitova

Principem pasportu hřbitova je správa (pořízení, aktualizace, evidence) grafických dat hrobových míst. Tato data představují skutečný stav hrobů v absolutních rozměrech se skutečnou výměrou. Rozsah a způsob vedení pasportu hřbitova odpovídá příslušným ustanovením zákona číslo 193/2017 Sb., o pohřebnictví. Je zde evidováno rozdělení hrobů a jejich rozměry s fotografiemi.

B. Rozlišení hřbitovů podle účelu

- civilní hřbitov – vyznačuje se různorodostí a často i neuspořádaností náhrobků, v současném pojetí se jedná o hřbitov ekumenický, tedy pro lidi všech náboženských vyznání i pro ateisty (občanský hřbitov)
- vojenský hřbitov – je stejnorodý, všechny náhrobky jsou si podobné a je kladen důraz na geometrii. Jsou zde pohřbíváni padlí vojáci, často vojáci zemřelí v jedné bitvě či válce.
- hromadné pohřebiště (tedy masový hrob či hromadný hrob), v minulosti sem byli ukládáni zemřelí hromadně, dělo se tak zejména v případech, že mrtvých bylo tolik, že je nebylo možno pohřbívát samostatně kupř. při epidemiích nakažlivých chorob – třeba při morových ranách

C. Rozdělení hrobů

Dle kapacity se hroby rozdělují na jednohroby a dvojhroby. Vzhledem ke způsobu uložení to pak mohou být:

- Klasické hroby – jsou vykopané, provede se uložení zesnulého, následuje zasypání
- Hrobky – jednohroby, dvojhroby, vícehroby (jsou vykopané, vyzděné, nebo vyskládané betonovými panely)
- Urnové místo – dále jde o urnové místo, které sestává z kamenného náhrobku s deskou a betonového nebo plastového „sklípku“ na uložení urn (kapacita 6-7 urn, sklípek se zaklápí deskou, cca 1 m × 1 m, v rámci hřbitova mají urnová místa vyhrazena speciální prostor)¹

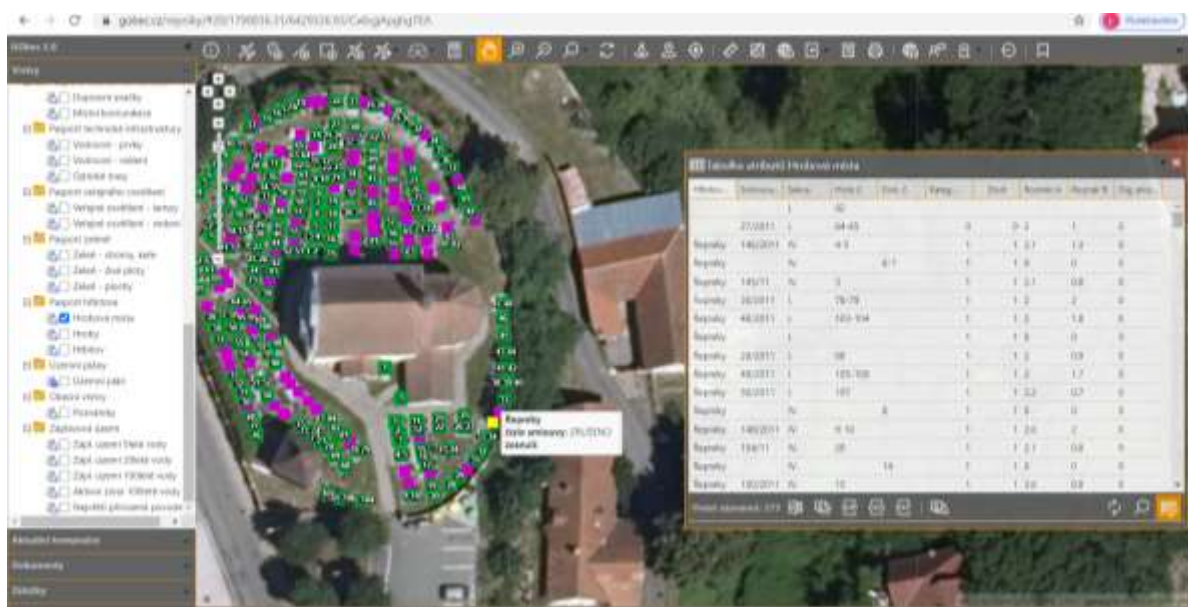
D. Návaznost na pasport hřbitova

Na pasport hřbitova navazují další možné druhy dokumentů – plány údržby či smlouvy ke hrobovým místům. Kvalitně zpracovaná dokumentace následně umožňuje efektivnější a provázanější správu obce, která minimalizuje náklady a vynaložený čas.

Dokument může optimalizovat obecní rozpočet – obec bude mít přehled o plátcích a neplátcích nájmu hřbitovní jednotky. Je nutné, aby dokumenty byly aktuální. V případě pasportu hřbitova si obec volí, za jaký časový úsek bude probíhat aktualizace.

¹ <https://cs.wikipedia.org/wiki/H%C5%99bitov>

Zobrazení pasportu hřbitova v systému GObec



Hřbitov v Řepníkách se dělí na sekce I. až V.



Celý export pasportu hřbitova je dostupný na odkazu -

<https://www.gobec.cz/repniky/#20/1789973.88/6429336.45/GYQwjA3GCmAc1WiADIkAmCA5EWg>

Z důvodu velkého obsahu informací jsou exportována pouze základní informace.

Export pasportu hřbitova:

č. smlouvy	sekte	cislo_hrobu	ev.č.	A	B	plocha	naj_jmeno	naj_prijmeni	naj_datnar	naj_telefon	najem	sluzby	celkem	uzavreno	pronajato	skonci
153/11	IV.	19		1,8	0,8	1,44										
154/11	IV.	20		2,1	0,8	1,68										
155/11	IV.	21		1,7	2	3,4										
156/2011	IV.	22		2	0,8	1,6										
157/2011	IV.	23-24		1,9	1,9	3,61										
159/2011	IV.	28		2,3	0,9	2,07										
160/2011	IV.	29		2,3	0,7	1,61										
158/11	IV.	26-27		2,1	1,6	3,36										
155/11	IV.	25		2,1	0,7	1,47										
	IV.		30	0	0	0										
167/2011	IV.	38-39-40		1,9	2,8	5,31										
166/2011	IV.	37		2,1	0,9	1,89										
168/2011	IV.	41-42		2,1	1,7	3,57										
162/2011	IV.	31		2,3	0,9	2,07										
163/2011	IV.	32		2,1	0,7	1,47										
164/11	IV.	33-34		2,2	1,6	3,52										
ZRUŠENO	IV.		35	0	0	0										
	IV.		36	0	0	0										
22/2011	IV.	47-48		2,1	1,8	3,78										
171/2011	IV.	46		2,1	1	2,1										
170/11	IV.	45		2,2	1	2,2										
169/2011	IV.	43-44		2,3	1,8	4,14										
	IV.		8	0	0	0										
148/2011	IV.	9-10		2,6	2	5,2										
143/2011	IV.	11		2	0,8	1,6										
149/11	IV.	12		1,8	0,8	1,44										
	IV.		13	0	0	0										
	IV.		14	0	0	0										
150/2011	IV.	15		2,6	0,8	2,08										
151/11	IV.	16		2,1	0,9	1,89										
152/2011	IV.	17		2,1	0,9	1,89										
	IV.		18	0	0	0										
195/11	V.	36		1,9	0,9	1,71										
196/11	V.	37		2,2	0,9	1,98										
	V.		38-39	0	0	0										
	III.			0	0	0										
197/11	V.	40		2,1	0,7	1,47										
198/2011	V.	41		2,1	0,9	1,89										
136/2011	III.	75		2	0,8	1,6										
137/2011	III.	76		1,8	0,8	1,44										

138/2011	III.	77		1,8	0,7	1,26													
139/2011	III.	78		1,8	0,8	1,44													
	III.		79	0	0	0													
	V.		33	0	0	0													
193/2011	V.	34		1,9	0,8	1,52													
	III.		80	0	0	0													
194/2011	V.	35		2	0,9	1,8													
	IV.		6-7	0	0	0													
146/2011	IV.	4-5		2,1	1,3	2,73													
145/11	IV.	3		2,1	0,8	1,68													
	Kostel	1																	
	Kostel	1																	
	III.		54	0	0	0													
143/2011	IV.	1		2,4	0,8	1,92													
144/2011	IV.	2		2	0,7	1,4													
121/2011	III.	45		2	0,8	1,6													
	III.		43	0	0	0													
	III.		44	0	0	0													
119/2011	III.	41		1,9	0,8	1,52													
	III.		42	0	0	0													
129/2011	III.	57		0	0	1,19													
127/2011	III.	55		2	0,8	1,6													
128/2011	III.	56		1,7	0,7	1,19													
	III.		67	0	0	0													
	III.		66	0	0	0													
	III.		59	0	0	0													
	III.		58	0	0	0													
	III.		62	0	0	0													
130/2011	III.	60		2,1	0,9	1,89													
	III.		61	0	0	0													
123/2011	III.	48		1,7	0,7	1,19													
124/2011	III.	49		2	0,9	1,8													
122/2011	III.	47		1,8	0,8	1,44													
	III.		46	0	0	0													
125/11	III.	50		2	0,8	1,6													
126/2011	III.	51-52-53		2	2	4													
192/2011	V.	32		1,9	0,8	1,52													
191/2011	V.	31		2,3	1,2	2,76													
190/2011	V.	29-30		2,2	1,7	3,74													
	V.		27	0	0	0													
189/2011	V.	28		2,5	1,3	3,25													
	V.		24	0	0	0													
188/2011	V.	25-26		2,5	1,4	3,5													
118/2011	III.	40		1,8	0,8	1,44													
187/2011	V.	23		2	1	2													
186/2011	V.	22		2,2	1,5	3,3													

112/2011	III.	27		1,9	0,8	1,52											
	III.		36	0	0	0											
117/2011	III.	37-38		1,8	1,7	3,06											
	III.		39	0	0	0											
115/2011	III.	34		2,5	0,7	1,75											
	III.		35	0	0	0											
	III.		33	0	0	0											
114/2011	III.	32		1,9	0,8	1,52											
108/2011	III.	21		1,7	0,8	1,36											
	III.		20	0	0	0											
107/2011	III.	19		1,9	0,7	1,32											
111/2011	III.	25-26		2,1	1,4	2,94											
	III.	22-23		1,8	0,7	1,26											
110/2011	III.	24		1,8	0,8	1,44											
99/2011	III.	7		1,9	0,9	1,71											
98/2011	III.	6		1,8	1,3	2,34											
200/11	III.	16		2,1	0,9	1,89											
49/2021	I.	105-106/I		2	1,7	3,4											
104/11	III.	15		2,1	0,9	1,89											
106/2011	III.	18		2	0,7	1,4											
105/2011	III.	17		2,2	0,8	1,76											
113/2011	III.	30-31		1,6	1,7	2,72											
	III.		29	0	0	0											
48/2021	I.	103-104/I	I.	2	1,8	3,6											
36/2011	I.	78-79		2	2	4											
	III.		28	0	0	0											
2/2021	I.	28/I		2	0,9	1,8											
38/2011	I.	82		2,2	0,9	1,98											
37/2011	I.	81		2	0,9	1,8											
	I.			0	0	0											
28/2011	I.	68		2	0,9	1,8											
184/11	I.	83-84		2	1	2											
1/2021	I.	27/I		2	0,7	1,4											
168/2011	I.	75		2,2	0,8	1,76											
2/2011	I.	26		2	0,7	1,4											
33/2011	I.	73-74		2,1	1,7	3,57											
28/2011	I.	72		2	1	2											
31/2011	I.	71		1,9	1,7	3,23											
30/2011	I.	70		1,9	1	1,9											
29/2011	I.	69		2,2	1,2	2,64											
50/2011	I.	107		2,2	0,7	1,54											
	III.			0	0	0											
199/2011	V.	42		2,1	0,9	1,89											
204/2018	III.	73-74		1	0,7	0,7											
	III.			0	0	0											
141/2011	III.	83		1,8	0,9	1,62											

181/2011	V.	12		2,2	0,9	1,98													
181/2011	V.	13		1,7	0,7	1,19													
	V.		14	0	0	0													
182/2011	V.	15		2,2	0,9	1,98													
183/11	V.	16		2,2	0,8	1,76													
184/11	V.	17		1,8	0,7	1,26													
185/2011	V.	18		2,4	0,7	1,68													
185/2011	V.	19		2,3	0,8	1,84													
	V.		20	0	0	0													
	V.		21	0	0	0													
	II.		51	0	0	0													
86/2011	II.	50		1,8	1,1	1,98													
	II.		49	0	0	0													
	II.		38	0	0	0													
74/2011	II.	37		1,9	1	1,9													
73/2011	II.	36		1,9	0,9	1,71													
72/2011	II.	34-35		1,6	0,9	1,44													
60/2011	II.	17		1,7	0,7	1,19													
71/2011	II.	33		1,8	0,8	1,44													
	II.		22	0	0	0													
62/2011	II.	21		1,7	0,7	1,19													
61/2011	II.	20		2	1,8	3,6													
	II.		18	0	0	0													
	II.		19	0	0	0													
84/2011	II.	48		1,7	0,8	1,36													
83/2011	II.	47		1,7	0,7	1,19													
82/2011	II.	46		2,3	1	2,3													
68/2011	II.	28		1,8	0,9	1,62													
	II.		13																
79/2011	II.	42		1,8	0,8	1,44													
66/2011	II.	25-26		1,9	1,6	3,04													
	II.		43	0	0	0													
57/2011	II.	11-12		2,2	1,8	3,96													
67/2011	II.	27		2	0,9	1,8													
	II.	44		2	0,9	1,8													
58/2011	II.	14-15		2,3	1,3	2,99													
69/2011	II.	29		1,7	0,8	1,36													
70/2011	II.	30-31		1,6	1,1	1,76													
59/2011	II.	16		2,1	1,3	2,73													
	II.		32	0	0	0													
	I.			0	0	0													
6/2021	I.	33/I		1,7	0,7	1,19													
	I.			0	0	0													
5/2021	I.	32/I		1,8	0,9	1,62													
4/2021	I.	31/I		2,1	0,8	1,68													
3/2021	I.	30/I		2	0,7	1,4													

19/2021	I.	54/I		2,1	0,8	1,68													
	I.			0	0	0													
	I.			0	0	0													
	I.			0	0	0													
7/2021	I.	37/I		1,9	0,9	1,71													
	I.			0	0	0													
20/2021	I.	55/I		2,1	0,9	1,89													
44/2011	I.	93		1,8	0,8	1,44													
	I.			0	0	0													
8/2021	I.	38/I		2,4	1,1	2,64													
22/2011	I.	56		1,9	0,7	1,32													
45/2011	I.	95-96		1,9	1,6	3,04													
9/2021	I.	39/I		2,1	1	2,1													
23/2011	I.	57-58		2,1	1,2	2,52													
	I.			0	0	0													
	I.			0	0	0													
27/2011	I.	64-65		2	1	2													
203/2011	I.		66	1,35	0,75	1,01													
	II.		40	0	0	0													
64/2011	II.	23		1,7	0,8	1,36													
24/2011	I.	60		2,5	1,3	3,25													
	I.			0	0	0													
78/2011	II.	41		1,9	0,8	1,52													
65/2011	II.	24		1,8	0,8	1,44													
	II.		10	0	0	0													
180/11	V.	10-11		2,2	1,5	3,3													
54/2011	II.	6		1,8	0,8	1,44													
55/2011	II.	7-8		1,9	1,6	3,04													
	II.		9	0	0	0													
179/2011	V.	9		2,2	0,9	1,98													
178/2011	V.	7-8		2,6	1,7	4,42													
177/2011	V.	6		2,1	0,7	1,47													
173/2011	V.	1		2,1	0,7	1,47													
174/2011	V.	2-3		2,3	2	4,6													
175/2011	V.	4		2,1	0,8	1,68													
176/2011	V.	5		2	0,7	1,4													
52/2011	II.	2-3		2,1	1,2	2,52													
53/2011	II.	4-5		2,1	1,2	2,52													
16/2021	I.	47/I		2,1	0,8	1,68													
51/2011	II.	1		2,1	0,9	1,89													
15/2021	I.	46/I		1,9	0,9	1,71													
14/2021	I.	45/I		1,9	0,8	1,52													
13/2021	I.	44/I		1,9	0,7	1,32													
20/2011	I.	62-63		2,1	1,6	3,36													
1/2021	I.	41/I		1,8	0,8	1,44													
	I.			0	0	0													

1/2021	I.	43/I		1,9	0,7	1,32											
25/2012	I.	61		2,1	0,9	1,89											
11/2021	I.	42/I		1,9	0,7	1,32											